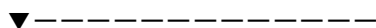




## 本当に欲しいモノは？

今回はフィクションから。



「天ぷらそばが食べたいな」

そう思って近所の蕎麦屋へ。

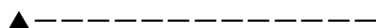
席について5分、10分、、、店員を呼ばずにただ座って待っている。

ようやくやってきた店員の手には、なぜか丼(どんぶり)が。

「お客さんは食べたいのはコレでしょ！」

そう言ってテーブルに置かれたのは、天ぷらそばではなくてカレーうどん。

「まあいいか、、、」黙々と食べて店を出た。



おかしいことだらけの話だ。なぜ店員を呼ばないのか。なぜカレーうどんが勝手に出てきたのか。なぜ天ぷらそばを食べたいと言わないのか。もちろん現実にはこんな店、存在しない。でもね、ひょっとしたら近いことが君に起きているかもしれないよ。

モノがあふれまくっている時代。まわりの大人とネットのツールは、次から次へと君にぴったりのモノを提供してくれる。「はい、あなたが欲しいのはこれよね」「次はこれが必要よ」もちろん君のためを思ってのことだし、便利になるのはいいことだ。ただ、与えられることに慣れ過ぎると、「これが欲しい！」って意思表示をしなくなる。さらに怖いのは与えられ続けた結果、自分が本当に欲しいモノは何なのかを考えられなくなるってことだ。

目の前に天ぷらそばが出てくるのをただ座って待ち続ける人。勝手に決められたカレーうどんを黙々と食べる人。あくまで僕の感覚値だけれど、これに近い子がだんだん増えてきている気がしてしょうがない。

人間関係、恋愛、仕事、、、年齢を重ねるごとに、自分で決めて自分で動くことが増えていく。それなのに与えられるのが当然だと思っている人は、どんな時も待っているだけ。そのうえ望むモノが手に入らないのは、与えてくれない周りが悪いんだと思うようになる。受験もそうで、与えられた志望校に志望理由じゃ必死になって頑張ることはできないし、「ほんとうはこんなところ受けたくなかった！」なんてことにもなりかねない。

勉強や受験で君が本当に欲しいモノはいったい何だ？ まずは自分の頭で考えてみよう。そして、ちゃんと言葉にしてごらん。僕らは笑ったりしない。全力で応援する。(菅野)



## ウイング (小2 & 小3)



### ●小2「算数について」

10月は「円と球」のまとめや「重さ」の勉強を中心に行なっていきました。「円と球」は学校でもちようど勉強しているところですが、なかなか苦戦しています。応用問題への対応力を磨くには多くの問題にあたる必要があります。「算数ラボ」などを通して、さまざまな問題を経験していきましょう。(奥)

### ●小3「国語について」

テキストには接続語や指示語に関する「ことばのページ」があります。「日本語力」ともいうべき、学力の土台を固める問題です。学年が進むにつれ国語の点数が取れないと悩む子には、備わるべき日本語力が身につけていないケースが少なくありません。低学年から日本語力を鍛えていきましょう。(岸)



## 今月の本棚 ~Monthly Book List~



### ロウソクの科学

ファラデー／原作、平野累次／文 (角川つばさ文庫 748円)

～内容紹介(出版社HPより)～

「燃えたロウソクは、どこへ消えたの？」

「水と氷って、どっちが重いの？」

「さかさまにしたコップの水が落ちないのは、どうして？」

1本のロウソクを使ったのしい実験で、身のまわりのふしぎを学ぼう！科学者のファラデーが子どもたちに見せた24の実験をイラストと物語でやさしく教えるよ！

発明ってワクワクしますよね。私も小学生の頃に世紀の大発見をしたことがあります。なんと歩いてアメリカ大陸へ行く方法を見つけたのです！しかし小学生だったので水圧の知識と肺活量に限界があることを知りませんでした。中学生になり、科学には知識の積み重ねと探究心が大切であると一冊の本から学びました。それが本書『ロウソクの科学』。ノーベル化学賞を受賞した吉野彰先生が科学の道へ進むきっかけにもなったそうです。

化学、物理学の分野で偉大な功績を残したファラデー。彼は一流科学者によるさまざまな実験を見せるイベントに出演したさい、た

った一本のロウソクで6回のショーを行い、多くの現象や原理を説明したのです。どれほど多くの子ども達が不思議な世界に興味を持ったことでしょう。

吉野先生もファラデーに大きな影響を受けた一人です。彼は学生時代に考古学研究会に所属して発掘に参加したり、地球環境問題の解決へ支援したりと、研究者の枠に収まらない魅力あふれる先生です。本書は子ども向けに読みやすくしたストーリー仕立てになっていますが、少年時代の吉野先生と同じ感動を味わえると思います。ちなみに冒頭に挙げた池田少年の大失敗は、図解しながら説明するといつも大ウケです。(池田)

中学受験コース：飛鳥（小3～小6）



▼3年生 「理社について」

現在、勉強に必要な2つの姿勢をガイダンスしています。

- ①授業中：指示通りにラインマーカーを引き、メモを取りながら聞く姿勢。
- ②家庭学習：テストに向けて、適切な方法で覚えきるまで練習する姿勢。

この2つが身についた状態で4年生を迎えるのが理想です。しかし学校などで子ども達がこれらを徹底的に教わる機会はほとんどありません。だからこそ勉強の正しい姿勢を指導することも私達の務めだと考えています。社会コンクールではクラス全員が80点以上を取ることができました。これからも頑張りましょう。（岸）

▼4年生 「コンクールの目的」

暗記中心のコンクールを頑張れるかどうかは、入試までの数年間を頑張れるかどうかの目安です。努力のバロメーターは、結果的に学力の伸び幅に関係します。だからこそ、コンクールでめいっぱい頑張してほしいのです。自分の気持ちをコントロールできずに遊びを優先してしまう子は、学力に関わらず結果は悪くなります。絶対に満点を取るという意志の強さは、5年生の定例テストにも影響を与えますよ。次回は1月です。前より少しでも頑張るんだという気持ちを持ってめいっぱいがんばりましょう。（池田）

▼5年生 「算数について」

予習シリーズ5年下も後半に入りました。比を使って解く速さの問題、水を入れながら出すニュートン算、容器に入っている水量の問題や容器を傾ける問題、三角形が図形の上をコトコトと転がる図形の移動問題など、動きを伴う問題で受験算数の最後をしめます。難度の高い問題が並びますので、トレーニング問題や最終チェック問題を最後までやり切って定例テストに臨みましょう。偏差値50の学校を目指す子は80点以上を目標に。最近、東計算やトライアルをおろそかにしている子がいます。毎日続けることが、算数の総合力をつける土台になりますので、必ずやり続けましょう。（山崎）

▼6年生 「志望校の価値」

それぞれの志望校の過去問は、この2ヶ月ほどで全員が得点アップしています。自分の偏差値と同程度の学校を解いて合格に近づきつつある状況です。ただし自分の偏差値よりも高いチャレンジ校であれば、あと3ヶ月で合格レベルに達するかは分かりません。結果的に第二志望校や第三志望校に進学が決まった場合でも、ご家族全員が笑顔で喜べないようなら受験校を見直した方が良いのではないのでしょうか。大切なのは中学受験という目標に向けてめいっぱい頑張ることであり、その先の6年間も頑張ることです。その為には笑顔で進学を喜べる学校を複数探す必要があります。学力相当な学校の他に多少のミスや難易度の変化があっても合格できる余裕のある学校も合わせて3校～4校は検討しておきましょう。このような志望校の選び方ができれば受験の不安は軽減されます。そのうえで諦めたくないチャレンジ校があるなら最後まで頑張りましょう。（池田）

## 高校受験コース：ヘリオス小学部（小4～小6）



### 1. コンクール（小4・小5・小6）

◇日程：11/27（水）～11/29（金）

覚えるものが中心のテストです。練習プリントと範囲表は2週間前の授業で配布します。10月に入塾した生徒にとっては初めてのコンクールです。練習のやり方や宿題の指示もしていきますので、がんばって練習してきてくださいね。



### 2. 学力テスト（小5・小6）

◇日程：12/6（金）

国算2教科の実力を測るためのテストです。テスト対策用の問題集「PAL」は月末の授業で配布→宿題→次回授業で直し&解説を行っていきます。コンクール翌週の実施なのでテストが続きますが、どちらもがんばりましょう。



## 岸のはなまるレポート ～4L編～

今月は4Lクラスについてお届けします。

宿題達成率が上向きになっています。授業前にはすでに教卓の上に宿題が置かれています。4年生の国語の宿題は、漢字と1日1ページの語彙のテキストです。週に1度の授業ですから、語彙の宿題は7ページ。4月の頃は時間をかけて取り組んでいましたが、最近はテンポよく進められているようです。

国語の文章を読むためには、語彙が大切になります。あまりなじみのない言葉は、専用の教材で覚える機会を確保することが肝心です。いまの宿題は1

周目で、最後まで終わったら2周目に入ります。

あわせて熟語の語彙も必要になります。漢字が苦手な子は多いですが、その理由のほとんどは「できないから」です。できない→苦手→余計にできない…のスパイラルを避けるため、短い期間にガツンと覚える機会があるとよいですね。おすすめは漢検です。漢検は熟語の構成や読み書きの練習を通じて、それぞれの漢字の持つ固有の意味を理解することにつながります。また合格を目指すというはっきりとした目標がモチベーションにもなりますよ。（岸）



## 今月の宿題&束計算 達成状況優秀者（小学部）

◇小学部：通常の宿題（90%以上）

鳥海壤 95%	林下七都 90%	兎本旬 98%	新井たえ 96%	稲尾悠斗 92%
宮里拓実 95%	桑田隼弥 93%	若山あやか 100%	小西希和 96%	吉本佳納 96%
杉山明音 100%	兎本晴輝 96%	甲斐柊菜 100%		

◇小学部：束計算（90%以上） ※20ページ（小5は15ページ）を直しまでやって100%

鳥海壤 368%	兎本旬 205%	新井たえ 98%	甲斐柊菜 108%
----------	----------	----------	-----------

高校受験コース：ヘリオス中学部（中1～中3）



1. コンクール（中1・中2）

◇日程 11/13（水）～11/15（金）

12月の後期中間テストにそなえて、5教科のコンクールを行います。

英語は単語、数学は計算、国語は漢字、理社は用語、、、覚える量が多いので、時間を決めてコツコツ練習していきましょう。

2. 土日入試対策講座：サタデージム&日曜特別授業（中3）

◇日程 11/16（土）・17（日）～

◇時間 13:00～18:00

面談で実施要項をお渡ししましたように、後期中間テスト明けの16日(土)から土日入試対策講座を行ないます。土曜日はサタデージム、日曜日は日曜特別授業です。公立入試まで残り約100日、最後の追い込みです。



岸のはなまるレポート ～1SS編～

今月は1SSクラスについてお届けします。

10月前半の英語は総復習に力を入れました。英語は学年が進むにつれて新しい文法が次々に導入されるため、知識の総ざらいを後手に回すほど取り返しがつかなくなっていくます。

中1のこの時期は特に動詞にしぼり、英文をたくさん書くことで経験値を積んでいきました。宿題でバツがついた問題は授業後に残って解き直し。さらに意味を覚える単語テスト、つづりを覚えるコンクールのそれぞれの覚え方や練習手順についても再確

認する時間をとりました。効果の低い自己流の覚え方に陥らないように、一つひとつの手順のもつ意味や取り組むときのポイントを知ることが大事です。

11月のコンクールで実践することはもちろん、正しい方法で長く継続することが非常に大きな効果を生みます。「何を、どの順番で、どうやるのか」をしっかり理解したうえで中2、中3になっても続けていけば、周りにはかなりの差をつけられるはずで

す。一日一日の正しい努力を大切にしましょう。  
(岸)



今月の宿題&小テスト 達成状況優秀者

◇宿題・漢字&単語小テスト（計90%以上）

- 大野蒼依 95% 藤村俊輔 91% 程島春菜 97% 和田麻穂 91% 小島歩花 93%
- 近藤樹 91% 小椋蒼太 100% 松岡慧 96%

※中1・中2のみ。中3は入試に向けての課題がそれぞれ異なるため掲載していません。

# ラバーズマグ (タリーズ)

## My Favorite Things ～塾長のお気に入り～



- 容量：220ml
  - 価格：1,320円 (税込)
  - 付属：ショートドリンクのチケット1枚
- ←現在お店に並んでいるのはマスタードイエローのみ。今後は新色が出るかもしれませんね。ブルー系だといいな！

気分転換にはいろいろありますが、簡単にできるのがお気に入りのカップでコーヒーを飲むこと。僕がいつも使っているのが、タリーズコーヒーの「ラバーズマグ」です。このカップの気に入っている点は、、、

- ・厚みがある
- ・大きすぎない
- ・持ち手に指が2本はいる
- ・飲み口がなめらか
- ・シンプルなデザイン

僕の好みを完璧に満たしています。このカップでコーヒーを飲む5分間で、気分が一気にリフレッシュ。仕事の生産性も上がります。

数年前に買ったグレーのカップをずっと使っていたんですが、先週ふと元住吉駅のタリーズでレジ横を見たら新色のラバーズマグを発見！ちょっとくすんだイエローは、派手過ぎなくて大人が使うのにちょうどいい感じ。さっそく購入して、グレーとイエローを気分によって使い分けています。リフレッシュタイムがよりはかどるようになりました。(菅野)

元住吉：オズ通り商店街応援企画

2019年 ゆるキャラグランプリ  
「おずっちょ」見事 **93** 位!



ゆるキャラグランプリに投票してくださった方、ありがとうございます。オズ通り商店街の「おずっちょ」は93位と、目標だった100位以内に入ることができました！

11/3 (日)、商店街の仲間とおずっちょは「ゆるキャラグランプリ 2019」に参加するため車で長野県へ。おずっちょが川崎を出たのは初めてのことで、心なしかいつもより笑顔が弾んでいるようにも見えます。笑

商店街では感謝の気持ちを込めてイベントを実施します。11/10 (日) 16:00～、景品が当たるガラガラが引けます。元住吉駅の近くでやっていますので、ぜひお立ち寄りください。 (菅野)



**93**位 2081PT

📍当商 エントリーNo.476



おずっちょ

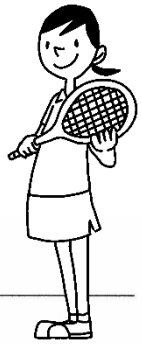
(神奈川県)

モトスミ・オズ通り商店街振興組合



# 部活動LIVE(ライブ)!

## ～今井中学校:女子ソフトテニス部編～



女子だけでも1年生が17人もいる人気の部活です。通常期は土日のどちらかに活動を行っています。大会前は練習試合が多く組まれ、朝から遠征に行くこともあります。近隣校でも暗くなってからやっと帰宅するような遠征が多く見られます。交通網が発達した地域ならではのことでしょう。

取材をした生徒の話によると、部活全体で声出しを大切にしているとのこと。たとえば、あいさつや声かけに対する返事をすばやく大きな声ですること。その他、集団で活動するうえで必要な生活習慣について厳しく見られているとのこと。

しかし生徒本人はこれをとってもプラスにとらえていて、練習や試合はもちろん、ふだんの生活に対しても意識するようになったそうです。

このように技術面に加えて精神面の成長も図れるため、充実した時間を送れているとのこと。練習ではいいサーブが打てると楽しく、その楽しさを思い描くことでさらに積極的に練習に打ち込めるとも話してくれました。ちょうど3年生が引退し、現在は12月に行われる大会に向けて特訓を積んでいます。今後は1年生も試合に出られる機会がだんだん増えていくことでしょうから、もっと楽しみなことができそうです。(岸)

1. あなたの所属している中学校名と部活を教えてください。

今井中学校 女子ソフトテニス部

2. 部員数は何名ですか。(学年と人数が分かれば具体的に)

2年生6人 1年生17人

3. 土日にも部活はありますか、それは、どのくらいの頻度ですか。

(毎週土日、土曜日だけなど…)

毎週、土・日のどちらか。

4. 土日の部活は何時から何時までですか。

(午前:何時～何時、午後:何時～何時など…)

練習試合のときは1日中。

5. 部活をしていて、あなたが好きなことや楽しいことは何ですか。

いいレシーブ、サーブが打てる時。

6. 部活をしていて、あなたが大変だと思うことは何ですか。

外周(ラケット)

7. あなたの部活に入ると、どんないいことがあると思いますか。

先輩が皆優しいし、部活でのことが学校生活にいかされると思う。

8. あなたの部活に入りたいと思う小学生にメッセージをお願いします。

最初は外周でつらいけど、先輩も皆やさしいし、とても明るく

楽しい部活です!

## YOKO×Terrarium.



▲受付にたまに出没するメタルスライム君

春に仕入れたコウヤノマンネングサはまだまだ元気。11月のモス会ではストックしてある苔に加え新しい苔も用意しますね。苔と石による鬱蒼とした雰囲気合うフィギュアを置くとより世界観が増すので、使いたいフィギュアを用意するのも面白いですよ。今のところ受付に置いて人気が高いのはドラクエの「メタルスライム」。何か面白いものがあればぜひ! (奥)

■次回モス会…11/25(月) 11:00～※1 時間半程度

費用: 2000 円

参加希望の方は LINE@ / 受付でお声かけください。



YOKO × Terrarium.  
/LINE@

入試情報 (私立中学)



玉川学園中学部

(東京都町田市 共学校 小田急線「玉川学園前駅」徒歩10分)

昭和4年創立。「全人教育」を教育理念とし、幼稚部から大学院までの玉川学園一貫教育を実施。「人生の最も苦しいやな辛い損な場面を真っ先きに微笑を以って担当せよ」という玉川モットーを指針としています。キリスト教学校ですので、週1回礼拝があります。

▼玉川学園中学部を知るための「4つのキーワード」

- ◆【自由研究】…教科学習や芸術、スポーツなどの分野からテーマを一つ決め、自発的に研究に取り組みます。その成果を玉川学園展や学校行事、外部の大会やコンテストで発表。できるだけ長期的に研究を継続させ、将来の進路につなげることを奨励。
- ◆【国際理解教育】…国際交流プログラムとして、年間300名の生徒を海外へ派遣。200名の留学生を受け入れています。IB(国際バカロレア)クラスでは週20時間を英語で授業を行います。英語サポートとして、毎朝7時半からの1時間、午後4時から個人サポートの時間を確保しています。一般クラスの英語の授業は3グレード制。
- ◆【高大連携】…玉川大学に進学する生徒のうち40名程度が高3後期から音楽・体育以外は大学の授業科目を16単位ほど履修し、成績によっては玉川大学進学後修得単位として認められます。玉川大学脳科学研究所では、最先端の脳科学研究拠点として研究活動を行い、その研究員が中学生・高校生に向けて現在の脳科学について特別講義を実施。
- ◆【施設】…61万㎡の広大な敷地に、パイプオルガン設置のチャペル、500mトラック、ナイター設備の施された全面人工芝のグラウンド、屋内温水プール、木工、金工、陶芸などの専門設備を有した美術校舎、直径12mのプラネタリウムを備えたサイテックセンターなど、専門性の高い理科や芸術分野の施設が特に充実しています。

今年度の合格実績は、国公立大に4名、早慶上理大に25名、GMARCHに40名、医療系大に37名、海外の大学へ23名、系列の玉川大へ56名などでした。玉川大に進学する割合が40%、残り60%は他大学への進学を希望。指定校として、青山、立教各6名、学習院、上智各4名、早稲田、北里3名、などのべ650名以上の枠を持っています。(山崎)

▼学校情報

- ◇Tel: 042-739-8931      ◇生徒数: 309人(中学合計)
- ◇偏差値: 四谷大塚…不明    首都圏模試…45~46
- ◇卒業後の進路: 大学78%、短大・専門学校3%、浪人18%

▼入試情報

- ◇入試日: 2月1日午前・午後、2月2日午前・午後(全4回)

▼説明会等

- ◇説明会: 11月22日(金)・12月16日(月)・1月16日(土)
- ◇入試チャレンジ会: 11月16日(土)      ◇入試問題説明会: 12月7日(土)
- ◇学校見学: 平日毎日(要予約)      ◇体育祭: 10月





入試情報 (高校)



●日大系列校の日大進学率と各学部への進学者割合

前期の成績が出たことで中3生の受験校はだいぶ絞り込まれてきました。それでもまだ公立・私立のどちらを第一志望にするか、私立の併願校をどこにするかなど、これから決めていかなければいけない受験生もいます。

私立で人気が高いのは大学附属校。なかでも日大系列は毎年のように名前が挙がります。理由のひとつは大学の学部が豊富だからでしょう。ただし系列校によって、学部への推薦枠の数が違うことや、そもそも日大へ進学する割合も異なります。そこで今回は「日本大学(日吉)」「日大鶴ヶ丘」「日大櫻ヶ丘」「日大豊山」といった、過去に陽光学院から進学している生徒の多い日大附属高の進学データをまとめてみました。

	日本大学 東急東横線【日吉駅】 共学校	日大鶴ヶ丘 京王井の頭線【明大前駅】 共学校	日大櫻ヶ丘 京王線【下高井戸駅】 共学校	日大豊山 有楽町線【護国寺駅】 男子校
日大への進学率	52.1%	61.5%	78.0%	79.8%
日大進学者数における各学部への進学者割合				
法学部	12.2%	14.3%	19.5%	11.2%
文学部	18.8%	24.0%	21.9%	10.7%
経済学部	14.1%	18.8%	20.8%	19.0%
商学部	13.4%	4.5%	7.3%	12.2%
芸術学部	2.8%	5.6%	5.2%	1.6%
国際関係学部	0.9%	0.7%	0.0%	1.6%
危機管理学部	2.2%	1.4%	1.8%	2.3%
スポーツ科学部	0.3%	0.3%	0.8%	0.8%
理工学部	11.9%	15.0%	10.7%	20.6%
生産工学部	1.3%	0.0%	1.0%	7.3%
工学部	0.9%	0.0%	0.0%	1.0%
医学部	0.9%	0.0%	0.0%	0.3%
歯学部	0.6%	0.0%	0.0%	0.3%
生物資源科学部	18.1%	12.5%	9.1%	8.9%
薬学部	1.3%	2.8%	1.3%	0.5%

近年、特進クラスやグローバルコースのクラス数を増やし、外部大学受験の色が濃くなってきている「日本大学(日吉)」では去年の卒業生の52%が日大へ進学し、約40%は他大学へ進学しています。その他の附属校も日大進学以外の生徒の半数は他大学進学している状況です。同じ系列の附属校でもこれだけ違います。附属校を検討するさいはご相談くださいね(奥)

コラム：奥が伝える勉強のススメ



【思考力型入試に向けて】

2020年1月を最後にセンター試験がなくなり、次年度から「大学入学共通テスト」が始まります。この大学入学共通テストが今までのセンター試験と異なるポイントは2つ。1つは知識・技能だけでなく思考力・判断力・表現力が重視されること。もう1つは「合教科・合科目型」や「総合型」と言われる、複数の教科を組み合わせた設問や、さまざまな分野の知識を総合して解決策を導くような設問が導入されることです。

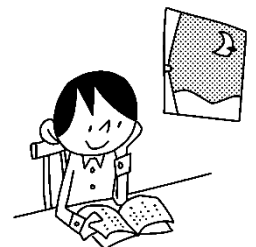
これらの要素は、中学受験では市立川崎中学や県立相模原中等教育学校のような公立中高一貫校受験で行われる「適性検査」、高校受験では横浜翠嵐、川和、多摩といった公立トップ校受験の際に行われる「特色検査」にも導入されています。そのため、思考力を鍛えるために作られたテキストは本屋でもよく見かけるようになりました。

もちろん思考力を育てるためにできることは机に向かう以外にもたくさんあります。ニュースやテレビを見て学ぶことや、行って見て体験すること、ご両親との会話のなかでも思考力は育てられていくでしょう。

しかし入試では受験生の思考力を評価することが目的になるため、「適性検査」や「特色検査」のような入試では ・情報を読み取る力 / ・資料を比較し、共通点や相違点を見分ける力 / ・自分の考えをまとめ、伝える力 が必要になります。

ではこれらの力を身につけるために、早い段階からできることは何か。いくら知識・技能重視の試験ではないとはいえ、どの教科でも基本の勉強が十分理解できていることが土台になります。そのうえで大きく差がつくポイントは読解力です。長い文章を読み慣れていることや語彙が多いことが大きなアドバンテージになっている生徒もいました。

もちろん本格的な対策となれば、時期によっても人によっても変わってきます。それでも「これから増えていく思考力型入試に向けて、少しずつ何かをやらせていきたい」というときは、まずは文章にたくさん触れるきっかけを作る。これだけを意識的に行なうのも良いと思います。(奥)



※次回コラムは「池田の中学受験ノート」です。

## ヒューマンキッズサイエンス：ロボット教室（小学生）



10月のベーシックは「グルグル進む君」を製作。1回目でかわいいロボットがヨチヨチ歩きをしますが効率良く進みません。それが2回目で驚きの進化をとげます。足の動きに連動させ頭上でタイヤを回転。重しの効果&重心移動で一気に進むようになりました。何が課題でどうやって解決するのかを学びました。

ミドルは尺取り虫型の「ロボワーム」です。昨年、早稲田大学などの研究者グループが熱を加えることで尺取り虫のように動く結晶があることを発表。今後は輸送手段や新素材として研究されるそうです。動力は違えど動きはロボワームにそっくり。実体験を通していろいろなことを楽しみながら知ってほしいですね。(池田)

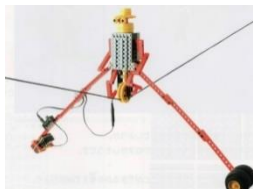
### 11月製作ロボット紹介

#### ▼ベーシック…コマ回しロボット「ベイスピナー」



コマを高速回転させるロボットです。コマを速く回すために、ギアの組み合わせに工夫があります。的を倒すゲームなどを通じて、楽しみながらコマの重さや大きさのバランスについても学びます。

#### ▼ミドル…ロープを渡れ！「ヤジロボベエ」



基本製作はロープウェイ、応用実践ではサーカスの綱渡りロボを製作し、物体の重心について学びます。落ちそうで落ちないロボットが綱を渡る姿に、毎回教室が大いに盛り上がるロボットです。

#### ▼アドバンス…演奏ロボ「ドレミボット」(後半)



木琴を演奏するロボットです。11月は音センサーを使うことで複数のロボットで演奏したり外観を改造したりするなど、よりオリジナリティのあるロボットを目指します。プログラムを工夫すればいろいろな曲を演奏できます。

### ■作品介绍 (10月)



「頭上のタイヤで問題解決！」



「尺取り虫の動きそっくり」



アドバンスコース  
「演奏をプログラミング」

#### ◆ロボット教室：授業スケジュール (11月～12月)

- |             |                               |                                 |
|-------------|-------------------------------|---------------------------------|
| ・R1(10:40～) | 11/9(土)、30(土)、12/14(土)、21(土)  | ※色付きの日程…祝日や講師等の関係で授業日が変わっております。 |
| ・R2(14:40～) | 11/9(土)、16(土)、12/14(土)、21(土)  |                                 |
| ・R3(16:20～) | 11/14(木)、28(木)、12/12(木)、19(木) | ※振替授業…同月内でご都合のいい日程をご選択ください。     |
| ・R4(10:40～) | 11/2(土)、30(土)、12/7(土)、21(土)   |                                 |
| ・R5(16:20～) | 11/7(木)、21(木)、12/5(木)、19(木)   |                                 |
| ・R6(16:20～) | 11/5(火)、26(火)、12/3(火)、17(火)   |                                 |
| ・R7(16:20～) | 11/12(火)、26(火)、12/10(火)、17(火) |                                 |

## スタッフ四方山（よもやま）話



ここ数年、クラフトビールにハマっています。国内でもクラフトビール業界はかなり盛り上がっているため、アメリカやヨーロッパのブルワリー（醸造所）のビールが国内に輸入されたり、国内のブルワリーが急激に増えたりしています。

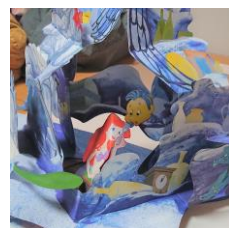
地元である静岡に注目のブルワリーがあるということで、寄ってみました。場所は静岡中部にある用宗港(もちむねと読みます)という小さな港のすぐ近く。行きやすいとは言えないロケーションですが、店内は外国のお客さんでいっぱい。もちろんビールはとてもおいしかったのですが、となりの港で食べた生しらす丼が最高でした。生しらす丼→クラフトビールの流れは里帰りの定番になりそうです。(奥)



早めに行かないと売り切れてしまうそうです。



菅野先生からの誕生日プレゼント。今年は娘の好きそうなディズニープリンセスの飛び出す絵本です。そのサイズといたら、まるで百科事典のよう。大好きなラプンツェルとアリエルに娘のハートは一瞬でとりこになったようです。「これは大切にしないといけないうんだな…」と分かっているようで、ページをめくるときは若干そ〜っとするのがなんともかわいらしい(笑)。メインの仕掛けは写真のようにページ中央にドン！と広がるのですが、実はページの脇にも小さなスケールでいくつもの仕掛けが。ティアナやメリダといった普段はあまり見ないプリンセスが出てきます。良くできた仕掛けもたくさんあって、飽きることがありません。(岸)



ここからさらに大きく変化する仕掛けも...

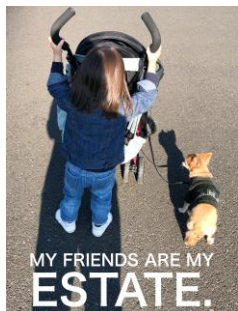


「何コレ!？」 急いで洗面所に向かうと、洗濯機の前で呆然としている妻の姿。彼女が手にした黒のTシャツの一面には、白っぽい何かがビッシリとついています。ティッシュをいっしょに洗ったのか。いや、それにしても量が多すぎると、「まさか!」 2歳半の娘がさっきまでリビングで読んでいた東急のフリーマガジン『サルス』がどこにもない。どうやら親のスキについて洗濯機のなかに放り込んだようです。40ページ分がまるまる溶けた洗濯機の中はまさに地獄絵図。「こびりついた紙を取る→洗う」を3回くり返しても、服にはまだ紙のかけらがくっついてきます。しばらくは洗濯後のコロコロが必須です。(菅野)



娘の愛読誌。字が読めないのに真剣に眺めています。

### 🐾 今月のワン! フレーズ



訳：友達は何物かです。  
(エミリー・エリザベス・ディキンソン/アメリカの詩人)

知っている  
得をする、かも。  
今月の雑学  
コレクション



- コアラの盲腸は約 2m。
- 関西人もフランス人も「マクド」と言う。
- レオナルド・ダ・ビンチの『モナリザ』が盗難被害にあったときピカソが容疑者として逮捕されたことがある。



◇編集後記：「大人のための文章教室」開催しました。ワークをいくつか取り入れ、和気あいあいとした雰囲気のなかで1時間半。とてもいい時間となりました。「興味があるんだけど、その日はどうしても都合がつかなくて...」とおっしゃってくださった方、次回のご参加お待ちしております。(菅野)